



2025-2030

**LABELLISÉE!**  
ENGAGÉE POUR ET AVEC  
LES JEUNES

# Rapport d'activité 2025

Accompagner les jeunes vers l'avenir



[WWW.MLIS36.FR](http://WWW.MLIS36.FR)



**WWW.MLIS36-FR**

Mission Locale Indre Sud

## Que pouvons-nous pour toi ?

Tu as entre 16 et 25 ans et des questions sur ton avenir ? Job, stage, logement, projets... à la MLIS, on t'écoute et on t'accompagne pas à pas. Pas besoin d'avoir toutes les réponses : on t'aide à trouver les bonnes infos et à avancer à ton rythme.

## Suis-nous sur les réseaux sociaux !



# Sommaire

- p.6 Equipe & Territoire
- p.8 Enquête Santé Mentale
- p.10 Nos Chiffres Clés
- p.12 Nos Dispositifs
- p.16 Actions & Temps forts
- p.26 Témoignages
- p.28 Orientations 2026



## Antennes de la MLIS

### Siège Social

#### LE BLANC

28 Rue Grande – Ville Basse - 36300 LE BLANC

02.54.37.27.27

#### ARGENTON/C

31 Rue Grande - Impasse Christine de Pisan - 36200 ARGENTON SUR CREUSE

02.54.24.06.50

#### LA CHÂTRE

1 Rue Maurice Rollinat - 36400 LA CHÂTRE

02.54.48.29.70

[contact@mlis36.fr](mailto:contact@mlis36.fr)

# Rapport Moral



**Dominique  
HERVO**  
Président de la  
Mission Locale  
Indre Sud

2025 s'inscrivait comme la première année labellisée mais aussi, la première année avec notre nouvelle directrice Magalie BORDET.

Ces réjouissances ne pouvaient masquer d'autres actualités plus maussades... des attaques à la fois budgétaires, mais aussi structurelles...

## **Une diminution des dotations de l'état dès 2025.**

Nous avons collectivement mené un combat engagé au niveau local par le biais de rencontres avec les services de l'état et les parlementaires du département, afin de faire valoir le rôle indispensable des missions locales qui œuvrent auprès des jeunes.

Un combat engagé à l'échelle locale, régionale et nationale par nos représentants, n'aura pas suffi... Malheureusement, malgré le combat, la conclusion est sans appel : l'annonce d'une diminution des subventions étatiques d'au moins 8% pour 2026.

## **Autre point chaud : l'idée de notre Préfet de rassembler les 3 missions locales du département de l'Indre.**

La MLIS dispose structurellement de trois antennes sur les communes de Le Blanc, La Châtre et Argenton sur creuse. Nous complétons ce maillage territorial avec 9 permanences, ce qui permet de couvrir le sud du département de l'Indre, en nous rendant au plus près de notre public.

En cela, réside une des forces de la MLIS, et constitue une des clefs de l'approche des jeunes : le service rendu en proximité ! Par ailleurs, cela vient répondre à des difficultés de mobilité, auxquels sont confrontés la plupart des jeunes, plus prégnantes en zone rurale.

A cet effet, il était inconcevable d'éloigner les instances du service des usagers ruraux, c'est pourquoi, unanimement ce projet a été rejeté par les présidents des 3 missions locales de l'Indre.

Malgré cette opposition claire, ce sujet reste un point de vigilance, l'idée de recentralisation perdure.

## **Pour finir, les locaux de la Châtre et Argenton ne sont plus mis à disposition à titre gracieux.**

La MLIS est confrontée à une baisse des subventions, concomitante à une augmentation drastique des charges mobilières depuis 2024. Les loyers (hors charges) représentent 30 000€ pour l'année 2026.

En effet, sur le territoire de La Châtre, le bâtiment a été vendu aux enchères en décembre 2023, et nous devons depuis janvier 2024, nous acquitter d'un loyer auprès d'un bailleur privé. Cette bâtisse est de surcroît peu adaptée à l'accueil du public et énergivore, donc d'autant plus coûteuse.

En parallèle, nous avons signé une convention de prêt à l'usage de locaux avec France Travail. Malheureusement, la commission de sécurité de novembre 2024 a ordonné d'évacuer les lieux pour vices de construction.

A ce jour, nous ne disposons que de peu de visibilité dans la mise en œuvre des travaux, et restons dans l'ignorance d'une date de retour dans ces locaux.

Dans cette attente, nous avons dû reloger l'équipe dans un bâtiment pour lequel nous nous acquittons également d'un loyer par le biais d'un bail commercial.

**Fort heureusement, il existe de nombreux points positifs.**

Je tiens à insister sur le grand professionnalisme des équipes et sur le bon état d'esprit qui règne sur les trois antennes.

Un gros travail de communication a été mené pour rendre plus visible la mission locale, notamment par le recrutement d'un chargé de communication, qui a créé de bout en bout le site internet ([www.mlis36.fr](http://www.mlis36.fr)), développé et animé les réseaux sociaux...etc.

L'investissement de tous participe à une prise en charge efficace et qualitative des jeunes, ce qui nous permet de fait d'atteindre nos objectifs, définis dans notre convention pluriannuelle d'objectifs.

Ce constat est reconnu par de nombreux partenaires et par les élus du territoire, pour notre plus grande satisfaction.

Pour conclure, je remercie tous les salarié-es de la MLIS quel que soit leur poste et leur statut. Vous êtes complémentaires et indispensables au quotidien pour assurer le bon fonctionnement de la MLIS et sa pérennité. J'ajoute un satisfecit particulier à Magalie la directrice.

Je remercie également les élus qui ont participé à cette œuvre collective au service des jeunes du territoire que nous représentons.

*Dominique  
Hervo*



**Empathie**

**Respect**

**Ecoute**

**Compassion**

**Gentillesse**

# Equipe & Territoire



Le territoire de la MLIS s'étend sur 3400km<sup>2</sup> couvert par 3 antennes et 11 permanences

## Une équipe aux services de la jeunesse

### Bureau

**Dominique HERVO** (Président)

André GUILBAUD (Vice-Président)

Jean-Claude BOURY (Vice-Président)

Daniel CHAMPIGNY (Secrétaire)

Pierre LECOINTE (Trésorier)

Suzanne MARCHAND (Membre)



### Equipe

**Magalie BORDET** (Directrice)

Jean-Marie VAYER (Assistant Gestion)

Edwige PENEAU (CIP & Responsable de Secteur)

Magali SIGAL (Chargée de Projet Relation Entreprise)

David PAYET (Chargé de Projet & Communication)

Irène POUSSY (CIP CEJ)

Jade BOUE (CIP CEJ)

Charlotte AUGRAS (CIP CEJ)

Sandrine LEMAITRE (CIP)

Vincent NICOLAZO (CIP)

Laura GUIGNARD (CIP)

Magali FRONTERO (CIP)

Charlotte DUBOIS (CIP)

Béatrice GIRAUD (Agente d'Accueil)

Gwendoline ALASNIER (Agente d'Accueil)

Christiane MAGNAN (Agente d'Accueil)

# Histoire de la MLIS

En 1992, les PAIO (Permanences d'Accueil, d'Information et d'Orientation) des villes du Blanc et d'Argenton/C voient le jour, avec des modes de gouvernance distincts. Au **Blanc**, la gestion est assurée par l'association MIFE (Maison de l'Information sur la Formation et l'Emploi). À **Argenton/C**, la structure dépend directement de la municipalité.

Une permanence est ensuite créée à **La Châtre**, avec la mise en place d'un accompagnement bihebdomadaire assuré par un Conseiller en Insertion Professionnelle (CIP).

Il faut attendre 2013 pour voir la fusion des deux structures. Les PAIO du Blanc et d'Argenton ne forment alors plus qu'une seule entité : la **Mission Locale Indre Sud (MLIS)**. Le siège social est établi au Blanc, et la permanence de La Châtre devient une antenne à part entière.

Depuis, la MLIS, association loi 1901, porte une **mission de service public** : elle accompagne les jeunes de 16 à 25 ans, ni en emploi, ni en formation, ni scolarisés, vers leur insertion sociale et professionnelle, en lien avec les services de l'État, la Région, le Département, les collectivités locales, France Travail, et l'ensemble des partenaires du territoire.

## Nos Valeurs

### Bienveillance

- Accueil inconditionnel sans discrimination ni préjugés
- Témoigner de l'empathie
- Créer un lien de confiance

### Ecoute

- Respecter la confidentialité
- Pratique de l'écoute active
- Faire preuve de transparence
- Instaurer un climat de confiance

### Proximité

- Disponibilité du conseiller
- Conseiller unique
- Temps d'entretien adapté
- Présence sur le territoire au plus près du public

### Adaptabilité

- Prise en compte de l'évolution du public
- Individualisation des suivis
- Prise en compte du rythme et des capacités de chacun pour l'étude des besoins

*« J'écoute de manière aussi attentive, exacte et sensible que possible, chaque individu qui s'exprime. Que les propos soient superficiels ou importants...J'écoute » Carl ROGERS*

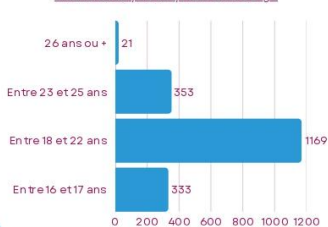
# Enquête Santé Mentale 2025

## Données démographiques



41% 59%

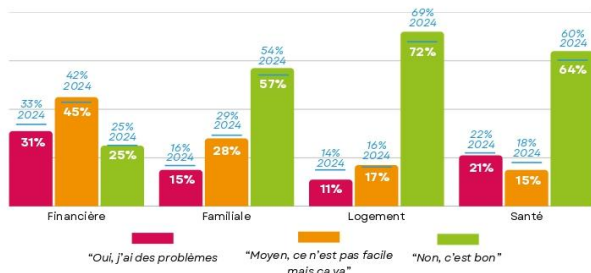
Nombre de réponses par tranche d'âge



Nombre de réponses par département



## Santé sociale



28%

des jeunes vivent dans un climat de violence

## Santé physique



34% n'ont pas de médecin traitant (=2024)

46% ont déjà du renoncer à voir un médecin par manque d'argent, de transport, de motivation, par peur ou encore à cause du manque de disponibilité du soignant (-2% / 2024)



41% n'ont jamais réalisé de bilan de santé CPAM (-2% / 2024)

38% ne savent pas ce qu'est un bilan de santé CPAM (+3% / 2024)



22% des jeunes ont des problèmes de sommeil plusieurs fois par semaine

27% des jeunes ont des problèmes de sommeil toutes les nuits



21% ont déjà dû renoncer à l'achat de produits d'hygiène par manque de moyens financiers (-5% / 2024)

14% n'ont pas de mutuelle (=2024)



Pourcentage des jeunes portant une attention à la **santé physique** et **psychologique**



17%



15%



38%



30%

## Santé psychologique

**50%**

ont déjà consulté un professionnel de santé mentale (psychologue et/ou psychiatre) (-3% /2024)

**30%**

ont déjà eu envie de prendre rendez-vous avec un psychologue mais sans jamais l'avoir fait. (-4% /2024)

### Les raisons sont diverses :



**22%**

pour des raisons financières



**19%**

par peur de parler d'eux



**18%**

ne savaient pas qui consulter



**14%**

car ce n'était pas leur priorité



**13%\***

par peur du regard des autres

\*(+4% /2024)



**4%**

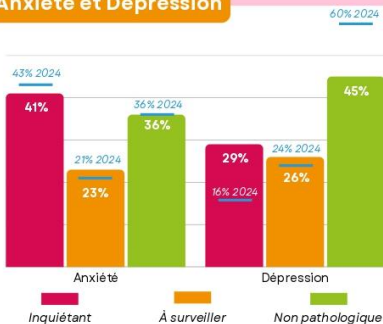
Par manque de transport



**6%**

À cause du manque de disponibilité des soignants

## Anxiété et Dépression



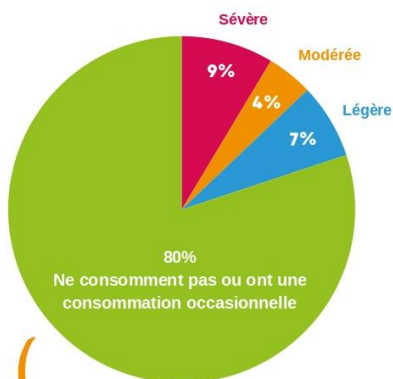
**+13%**  
de jeunes présentent des symptômes de dépression inquiétants (par rapport à 2024)

### Conclusion

Ce travail de recherche et d'analyse met en avant de forts besoins en santé physique et mentale des jeunes qui, à l'heure actuelle ne trouvent pas de réponses suffisantes. Répondre à ces besoins nécessiterait davantage d'investissements financiers, pour que les Missions Locales puissent mener à bien leurs missions d'accompagnement des jeunes.

## Addiction

### Consommation des jeunes sur le tabac, l'alcool et les drogues.



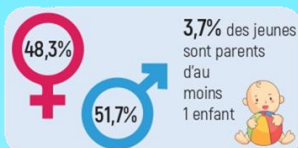
**20%**  
des jeunes consommateurs présentent une addiction

# Nos Chiffres Clés

## Profil des jeunes en 1er accueil



En 2025, **327 jeunes** ont été reçus en 1<sup>er</sup> accueil soit **6,8% en moins** qu'en 2024.



### Formation



**37,3%** des jeunes n'ont pas de diplôme

### Caractéristiques

**6,1%** des jeunes sont RQTH (Reconnaissance de la Qualité de Travailleur Handicapé)

**3,1%** des jeunes proviennent de pays situés hors de l'Espace Économique Européen



**78,3%** des jeunes sont NEET\*

\*NEET signifie Neither in Employment nor in education or training. Ce sont des jeunes de 15-24 ans, qui ne sont ni en emploi, ni en études ni en formation.

### Age

**51,7%** des jeunes ont entre 18 et 21 ans

- de 18 ans



de 18 à 21 ans

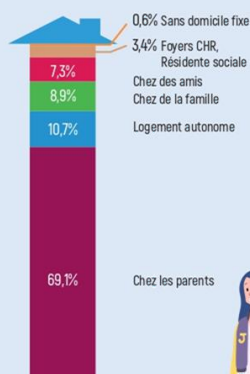


de 22 à 25 ans

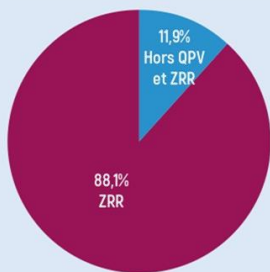


### Logement

**59,8%** des jeunes sont hébergés par leurs parents



### Zone d'habitation



ZRR : Zone de Revitalisation Rurale  
QPV : Quartiers Prioritaires de la Politique de la Ville

### Mobilité



**73,4%** des jeunes déclarent ne pas être mobiles au-delà de leur commune ou canton de résidence

**56,3%** des jeunes n'ont aucun moyen de transport

**10,7%** des jeunes se déplacent à vélo, trottinette ou cyclomoteur

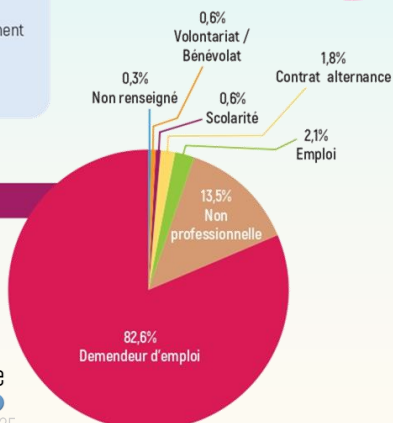
**17,1%** des jeunes utilisent exclusivement les transports en commun

**24,2%** des jeunes ont le permis B

## SITUATION DES JEUNES

EN PREMIER ACCUEIL

**82,6%** des jeunes sont des demandeurs d'emploi



# Profil des jeunes accompagnés



En 2025, **776 jeunes** ont été accompagnés et ont bénéficié de **10 525 entretiens**

## Caractéristiques

- 14% des jeunes sont mineurs
- 25,9% des jeunes ont un niveau IV
- 33,5% des jeunes n'ont pas diplôme
- 10,1% sont RQTH
- 2,3% des jeunes proviennent de pays situés hors de l'Espace Économique Européen

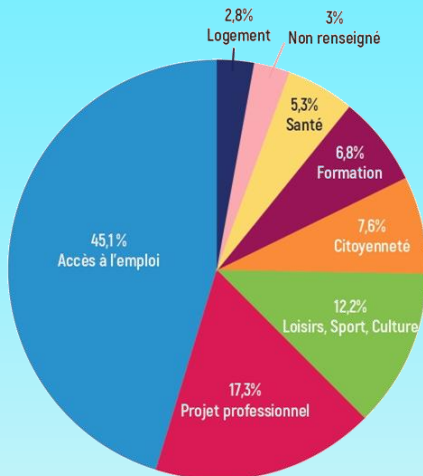


## Logement

- 16,2% en logement autonome
- 3,9% des jeunes déclarent des difficultés pour se loger



## Les thématiques de l'accompagnement



### Un parcours d'insertion souple et progressif

Le PACEA (Parcours Contractualisé d'Accompagnement vers l'Emploi et l'Autonomie) constitue à la Mission Locale Indre Sud le socle d'entrée dans l'accompagnement pour tout jeune de 16 à 25 ans souhaitant construire un projet d'avenir, qu'il soit social, professionnel ou personnel.

Souple et adaptable, le PACEA repose sur :

- Un diagnostic approfondi pour comprendre la situation du jeune, ses besoins et ses projets,
- Des phases d'accompagnement modulables, pouvant inclure des périodes de formation, d'immersion professionnelle, des démarches administratives ou un accompagnement social,
- Une durée maximale de 24 mois, permettant un suivi dans la durée.

Une aide financière ponctuelle peut être attribuée pour soutenir les jeunes dans leurs démarches (mobilité, accès à la formation, autonomie...), selon leur situation.

Le PACEA permet une entrée progressive dans l'action, en fonction du rythme et de l'engagement du jeune, tout en favorisant sa montée en autonomie.



Emploi  
Mobilité  
Logement  
Santé

#### CEP PACEA



Le Parcours Contractualisé d'Accompagnement vers l'Emploi et l'Autonomie (PACEA) est le cadre contractuel de l'accompagnement des jeunes par les Missions Locales. Il s'inscrit dans la démarche du Conseil en Evolution Professionnelle (CEP).

270 jeunes

en parcours  
soit 34,8% des jeunes accompagnés

22,8% des jeunes

sont en situation professionnelle  
à la sortie (emploi, formation)

28 794€

Montant allocations versées

97

Jeunes concernés

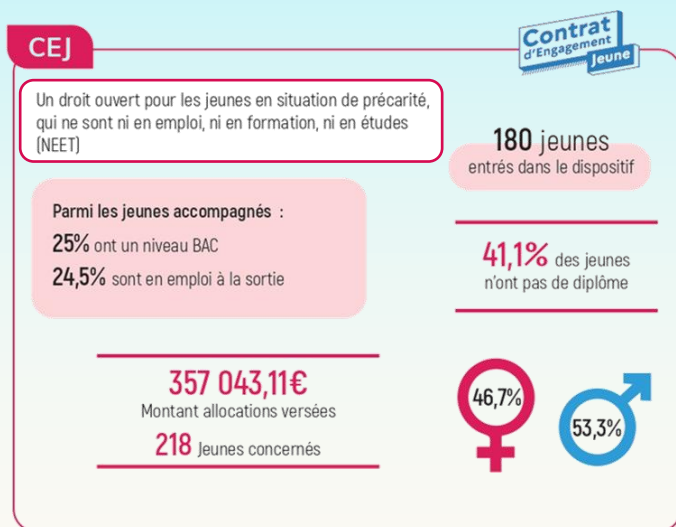
## Un accompagnement intensif vers l'emploi durable

À la Mission Locale Indre Sud, le Contrat d'Engagement Jeune (CEJ) s'adresse aux jeunes de 16 à 25 ans (jusqu'à 29 ans pour les jeunes en situation de handicap) qui ne sont ni en emploi, ni en formation, ni scolarisés, et qui rencontrent des freins dans leur insertion professionnelle.

Ce contrat offre un accompagnement intensif, personnalisé et exigeant, pour permettre un retour rapide et durable à l'emploi. Concrètement, il prévoit :

- Un parcours de 6 mois (prolongeable à 12 mois), composé de 15 à 20 heures d'activités par semaine : ateliers, immersions, formations, coaching individuel, remobilisation, etc.
- Un suivi régulier par un conseiller référent à la Mission Locale.
- Une allocation mensuelle pouvant aller jusqu'à 566,17 €, sous conditions de ressources et d'assiduité.
- L'accès à une application dédiée pour suivre le parcours et faciliter l'échange avec le conseiller.

Le CEJ est un levier structurant pour les jeunes les plus éloignés de l'emploi, leur offrant à la fois soutien, cadre et perspectives concrètes.



# Boite à outils



## Un tremplin vers la qualification et l'emploi

En partenariat avec la Région, la Mission Locale Indre Sud oriente les jeunes vers Le Combo Parfait, un ensemble de dispositifs en lien avec la formation professionnelle sur-mesure, gratuite et rémunérée, destiné aux 16-25 ans.

L'objectif : permettre à chaque jeune de construire un projet professionnel solide et de se former à un métier porteur, grâce à des parcours tels que *Prépa Métiers* ou *Se former au métier de...* Ces formations peuvent être pré-qualifiantes ou qualifiantes, selon le niveau et les besoins du jeune.

Le Combo Parfait, c'est aussi un soutien financier conséquent :

- Une rémunération mensuelle pendant toute la durée de la formation (jusqu'à 561,68 €),
- Une indemnité transport/hébergement pouvant aller jusqu'à 300 € par mois pour les jeunes éloignés du centre de formation,
- Une aide au permis de conduire jusqu'à 1 500 €, pour les jeunes de 18 à 25 ans inscrits sur une formation régionale (sous conditions de ressources).

Ce dispositif global favorise non seulement l'accès à la qualification, mais aussi l'autonomie et la mobilité, leviers essentiels pour réussir son entrée dans la vie active.



En 2025 **142** PMSMP  
Périodes de Mise en Situation  
en Milieu Professionnel

## Un levier d'accès au monde professionnel

En 2024, la Mission Locale Indre Sud s'est saisie de l'outil Immersion Facilitée, une plateforme nationale pensée pour simplifier la mise en relation entre les jeunes et les entreprises dans le cadre de périodes de découverte professionnelle (PMSMP).

Concrètement, Immersion Facilitée permet à un jeune de repérer rapidement une entreprise prête à l'accueillir pour quelques jours d'observation ou de mise en situation professionnelle. L'outil centralise les offres d'accueil disponibles et facilite la prise de contact, avec l'appui de son conseiller Mission Locale.

Ce dispositif représente un atout considérable dans l'accompagnement à l'orientation ou à la confirmation d'un projet professionnel. Il répond également à une attente forte des jeunes : expérimenter un métier de manière concrète, sans barrière administrative.

En tant que précurseur dans son utilisation parmi les Missions Locales de la région, la MLIS a permis à de nombreux jeunes de bénéficier de cette démarche innovante et directe vers l'entreprise.

# Accès à la formation

**101 jeunes**

ont réintégré  
la formation

**20 jeunes**

ont suivi une aide à  
l'élaboration de projet professionnel

**51,5% des jeunes** sont entrés en formation  
dans le cadre du Plan Régional de Formation

dont **44,2% des jeunes** sont en formation certification



**6,9% des jeunes** ont suivi des formations  
Pôle Emploi

**4 jeunes** ont intégré l'EPIDE

Source : système d'information des Missions Locales i-milo 2025

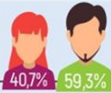
**28 entrées**

en Alternance

Contrats signés essentiellement  
dans les secteurs suivants :

Commerce, vente et grande distribution  
Construction, bâtiment et travaux publics

Les jeunes  
en apprentissage



**29,6%** des jeunes sont mineurs

**37%** des jeunes n'ont pas de  
diplôme



# Accès à l'emploi

**286 jeunes**

ont accédé à l'emploi

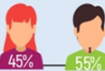
**142 PMSMP**

Périodes de Mise en Situation  
en Milieu Professionnel

soit **1147**

Contrats de travail signés

Les jeunes  
en emploi



**26,6%** des jeunes n'ont pas de diplôme

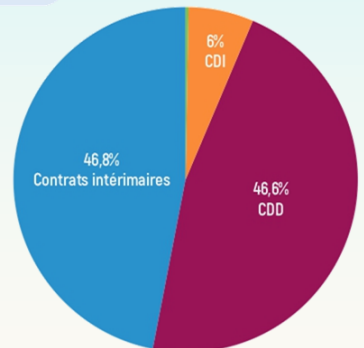
**82,9%** des jeunes habitent en ZRR\*

**17,1%** des jeunes habitent hors zone QPV  
ou ZRR\*\*

**10,9%** en emploi durable  
(contrat de plus de 6 mois)



0,5%  
Contrats aidés



\*Zone de Revitalisation Rurale

\*\*QPV : Quartiers Prioritaires de la Politique de la Ville

# Actions & Temps Forts

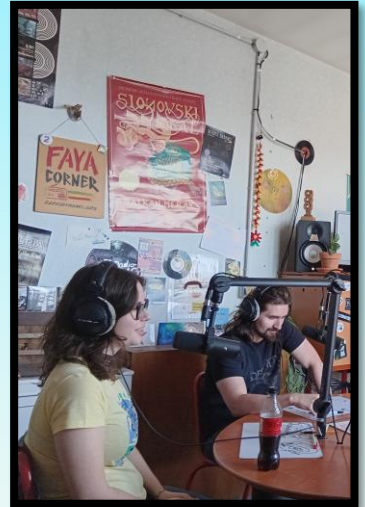
## Ateliers Radio

En partenariat avec **Radio Dynamo**, la Mission Locale Indre Sud a mis en place des **ateliers radio** permettant aux jeunes de s'exprimer, de créer et de s'impliquer pleinement dans un projet collectif.

L'objectif est clair : **donner la parole aux jeunes**, mais surtout leur permettre de participer à toutes les étapes de création d'une émission. Du choix des sujets à la préparation des contenus, en passant par la sélection des musiques et la prise de parole à l'antenne, les jeunes sont au cœur du projet.

Ces ateliers offrent un espace d'expression libre, tout en développant des compétences essentielles : prise de parole, organisation, travail en équipe, gestion du stress, écoute et capacité à structurer ses idées.

Parmi les initiatives marquantes, une émission a notamment été consacrée à une rencontre intergénérationnelle au sein d'une résidence sénior. Les jeunes ont ainsi pu interviewer des résidents autour de questions fortes : ont-ils exercé le métier de leurs rêves ? Ont-ils des regrets ? Quels conseils donneraient-ils aux nouvelles générations ?



### Donner la parole aux jeunes

À travers ces ateliers radio, la Mission Locale Indre Sud affirme sa volonté de proposer des projets concrets, **valorisants et responsabilisants**, où les jeunes ne sont pas seulement accompagnés, mais pleinement acteurs et créateurs de contenu.



# Jardin partagé

Dans le cadre de son partenariat avec la **MJCS** de La Châtre, la Mission Locale Indre Sud a participé à la mise en place et à l'animation d'un **jardin partagé**, véritable espace d'apprentissage, d'échange et d'engagement pour les jeunes.



Installé à La Châtre, ce jardin a été investi régulièrement par des jeunes accompagnés, qui s'y sont rendus **chaque vendredi après-midi**, encadrés par une conseillère de la Mission Locale et d'un jardinier bénévole actif, Daniel Jarreau. Ensemble, ils ont participé aux différentes étapes de la vie du potager : préparation des sols, plantations, entretien et récoltes.

Ce projet a également été rendu possible grâce à la récupération d'outils obtenus par dons, illustrant une démarche à la fois solidaire et responsable. Au-delà de l'aspect technique, le jardin partagé permet aux jeunes de **développer des compétences concrètes** (organisation, travail en équipe, régularité), tout en favorisant leur sensibilisation aux enjeux environnementaux. Un atelier dédié au compostage a notamment été organisé, permettant d'aborder les principes de gestion des déchets et de valorisation des ressources naturelles.

Ce projet s'inscrit dans une dynamique plus large autour de l'alimentation durable et de l'écocitoyenneté, en lien direct avec la mise en place de la **boîte à graines**, inaugurée en février 2025. Ensemble, ces actions contribuent à sensibiliser les jeunes aux circuits courts, à la biodiversité et à leur capacité à agir concrètement à leur échelle.



Prestation  
235 €

# Visite de ferme + Atelier cuisine



Dans le cadre de ses actions de sensibilisation et de découverte, la Mission Locale Indre Sud a organisé une visite de **La Ferme Magnyfestante**, suivie d'un atelier cuisine en partenariat avec **La Popote d'Adri**.

Cette journée a permis aux jeunes de découvrir concrètement le fonctionnement d'une exploitation agricole, les méthodes de production, ainsi que les enjeux liés à l'alimentation, aux circuits courts et à l'agriculture locale. Au contact des professionnels, ils ont pu poser leurs questions, **comprendre les réalités** du métier et appréhender autrement leur rapport à l'alimentation.



## De la ferme à l'assiette

Dans la continuité de cette visite, les jeunes ont participé à un atelier cuisine animé par La Popote d'Adri, à partir de produits issus de la ferme.

À travers cette expérience, la Mission Locale Indre Sud poursuit son objectif : **proposer des actions utiles**, concrètes et porteuses de sens, en lien direct avec le territoire et ses acteurs.

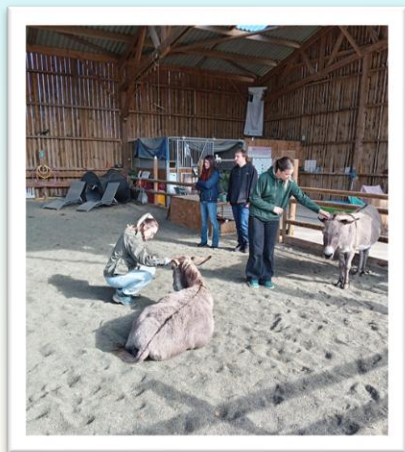
# Médiation animale

## Une autre façon d'accompagner les jeunes

Dans le cadre de la diversification de ses actions, la Mission Locale Indre Sud a mis en place des temps de **médiation animale au Centre Mathioux**, offrant aux jeunes une approche différente de l'accompagnement.

Ces séances permettent de créer un cadre apaisant, propice à la mise en confiance et à l'expression. Au contact des animaux, les jeunes peuvent progressivement **relâcher la pression**, mieux gérer leurs émotions et s'engager plus sereinement dans une dynamique d'échange.

La médiation animale constitue un levier particulièrement pertinent pour des jeunes pouvant rencontrer des difficultés à s'exprimer dans un cadre plus classique. Elle favorise **l'estime de soi**, la communication, ainsi que le développement de compétences relationnelles essentielles.



Au-delà du bien-être immédiat, ces temps participent pleinement aux objectifs d'insertion en permettant aux jeunes de **reprendre confiance**, de s'inscrire dans une démarche progressive et de renouer avec une dynamique positive.

Cette action illustre la volonté de la Mission Locale Indre Sud d'adapter ses pratiques aux besoins des jeunes, en proposant des outils innovants et complémentaires aux accompagnements traditionnels.

Prestation  
380 €



# Salon de l'agriculture

## Découverte, ouverture et cohésion

La Mission Locale Indre Sud a organisé une sortie au Salon International de l'Agriculture à Paris, permettant aux jeunes accompagnés de découvrir un événement majeur mettant en valeur les métiers, les savoir-faire et les enjeux du monde agricole.

Cette journée a été l'occasion pour les jeunes d'échanger avec des professionnels, de découvrir différents secteurs d'activité et de s'ouvrir à des univers parfois méconnus. Au-delà de la découverte professionnelle, cette sortie a également permis de **favoriser la mobilité, l'autonomie** et la cohésion du groupe (Voyage en train, hotel, etc...)

Le séjour s'est enrichi de plusieurs temps culturels et conviviaux, avec notamment la **visite du Musée Grévin** ainsi qu'une **balade en bateau-mouche** sur la Seine, offrant aux jeunes une découverte du patrimoine parisien dans une ambiance détendue.

À travers ce type d'action, la Mission Locale Indre Sud souhaite permettre aux jeunes de vivre des expériences nouvelles, de sortir du quotidien et de gagner en ouverture culturelle et sociale.



Prestation  
1 228 €

# Dressing Solidaire

## Un coup de pouce concret pour avancer

Dans une volonté de répondre aux besoins concrets des jeunes accompagnés, comme elle l'a fait à La Châtre l'année dernière, la Mission Locale Indre Sud a mis en place un **dressing solidaire** au Blanc également.

Ce dispositif permet aux jeunes d'accéder gratuitement à des vêtements, notamment dans une perspective d'insertion professionnelle : entretiens d'embauche, stages, premiers jours en entreprise... Autant de situations où l'apparence peut jouer un rôle déterminant dans la confiance en soi et la première impression.

Alimenté grâce à des dons, le dressing solidaire s'inscrit dans une démarche à la fois solidaire et responsable, en donnant une seconde vie à des vêtements tout en répondant à un **besoin réel du public accompagné**.

Au-delà de l'aspect matériel, ce projet participe à renforcer l'estime de soi des jeunes. Pouvoir se présenter dans de bonnes conditions, se sentir à l'aise dans sa tenue, c'est aussi se sentir confiant dans ses démarches.

Le dressing devient ainsi un véritable **outil d'accompagnement**, complémentaire aux actions menées par les conseillères, en facilitant le passage à l'action et en levant certains freins à l'insertion.

À travers cette initiative, la Mission Locale Indre Sud confirme son engagement à proposer des **solutions concrètes, accessibles** et directement utiles, en phase avec les réalités du terrain et les besoins des jeunes.



# Repas solidaire



## Un moment de partage et de mobilisation collective

À l'occasion des fêtes de fin d'année, la Mission Locale Indre Sud a participé à l'organisation d'un repas solidaire à Le Blanc, en partenariat avec plusieurs acteurs et associations du territoire.

Ce moment convivial avait pour objectif de **lutter contre l'isolement**, favoriser les rencontres et permettre à chacun de partager un temps chaleureux dans une période parfois difficile pour certains jeunes.



Les jeunes accompagnés ont pu prendre part à différents aspects de l'organisation et découvrir **l'importance de l'engagement** collectif et de la solidarité locale. Cette action a également permis de **renforcer les liens** entre partenaires, bénévoles et habitants autour d'une initiative porteuse de sens.

Au-delà du repas lui-même, cet événement illustre la volonté de la Mission Locale de participer activement à la **dynamique sociale** du territoire et de proposer des temps humains, fédérateurs et accessibles à tous.

# Atelier photo

## Révéler les talents et valoriser les jeunes

Dans le cadre des actions favorisant l'expression et la valorisation des compétences, un atelier photo a été mis en place au sein de la Mission Locale Indre Sud.

À cette occasion, une jeune passionnée de photographie a **installé son propre matériel** afin de réaliser une séance photo avec d'autres jeunes accompagnés par la structure.

Cet atelier a permis de créer un moment à la fois créatif, convivial et valorisant, où chacun a pu **participer, poser, échanger** et découvrir les coulisses d'un travail photographique.

Au-delà de l'aspect artistique, cette initiative a permis de renforcer la confiance en soi, l'expression personnelle et la prise d'initiative, tout en **mettant en lumière les talents** présents parmi les jeunes accompagnés.



Cette action illustre pleinement la volonté de la Mission Locale Indre Sud de favoriser les projets portés par les jeunes eux-mêmes et de leur offrir des espaces où leurs compétences peuvent être reconnues et encouragées.

## Et encore plus d'actions

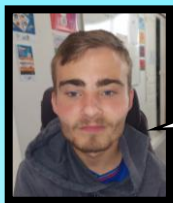
- Découverte du **métier d'apiculteur** avec visite de ruches en tenue de protection et sensibilisation au rôle essentiel des abeilles.
- Organisation d'un **tournoi de football** réunissant les trois antennes de la MLIS, la Mission Locale de Châteauroux et plusieurs partenaires du territoire dans un esprit de cohésion et de convivialité.
- Participation au **forum TVBS** à La Châtre afin de présenter les actions de la Mission Locale et renforcer les échanges avec les acteurs locaux.
- Participation au **Forum de l'inclusion**, permettant aux conseillers de partager leurs expériences, connaissances et pratiques autour des enjeux de l'accompagnement inclusif.
- Participation à une **journée de professionnalisation consacrée au handicap** afin de renforcer les connaissances et les pratiques d'accompagnement.
- Mise en place du nouveau **site internet** de la Mission Locale Indre Sud pour renforcer la visibilité de la structure et améliorer l'accès à l'information.
- Utilisation de **simulateurs de conduite** permettant aux jeunes de découvrir les bases de la conduite et de travailler leur confiance avant le passage du permis.
- Sortie au **festival BD Boum** permettant aux jeunes de découvrir l'univers de la bande dessinée et de participer à un événement culturel reconnu.
- Mise en place d'un **atelier couture** favorisant la créativité, la concentration et l'apprentissage de techniques manuelles.
- La **salle CEJ du Blanc** a été repeinte avec la participation des jeunes, contribuant à l'amélioration des locaux et à leur appropriation des espaces.
- Mise en place d'un atelier d'initiation aux **instruments de musique** afin de permettre aux jeunes de découvrir la pratique musicale et développer leur expression artistique.
- Etc...

# Témoignages

« L'équipe de La Châtre est géniale, à l'écoute des jeunes, sans jugements. J'ai pu trouver du travail grâce à eux, j'ai aussi pu débloquer mes papiers pour pouvoir ensuite passer le permis. » Yolande 18ans



« A la MLIS j'ai rencontré des personnes d'une amabilité et d'une gentillesse exceptionnelle. » Dorian 20ans



« La mission locale m'apporte beaucoup de choses, j'ai trouvé un emploi, actuellement je suis focus sur mon code. J'ai trouvé des copines super sympa et les dames sont toutes adorables. » Alizéa 20ans



« J'ai eu un suivi régulier qui m'a permis de ne pas décrocher. J'ai retrouvé un lien social qui m'a permis de gagner en confiance en moi. » Alexie 21ans



« La MLIS m'a donné le courage de me lancer dans des projets qui me tiennent à cœur. » Jules 24ans



« J'ai appris pleins de nouvelles choses et fais de belles rencontres. » Zélie 17ans



« La MLIS m'a permis de rencontrer des personnes qui vivent la même situation que moi, elle m'a aussi permis d'améliorer ma communication avec les autres. » Gaëlle 24ans





# Orientations 2026



**Magalie  
BORDET**

Directrice de la  
Mission Locale  
Indre Sud

## Labellisation

- Préparer l'audit de suivi (octobre 2027)

## Ressources Humaines

- Consolider l'équipe en place
- Accueillir un stagiaire long
- Recruter un ou deux services civiques

## Relations entreprises

- Sensibiliser les entreprises à la Taxe d'Apprentissage et les amener à nous la verser
- Renforcer le partenariat en favorisant les échanges en face à face, en présentiel
- Favoriser l'employabilité des jeunes par le biais des Immersions (=PMSMP)
- Renforcer les visites d'entreprises pour éveiller des vocations chez les jeunes

## Plan de Développement des Compétences

- Formation sécurité initiale et recyclage et Exercices évacuation (2/an/antenne)
- PSSM : Premiers Secours en Santé Mentale
- L'IA au service des professionnels de l'insertion
- ADVP : Activation du Développement Vocationnel et Personnel
- Compétences psychosociales
- Elaborer le budget et le contrôler
- Gestion des petites associations - Les bases de la comptabilité...

## Gestion comptable et financière

- Finalisation du tableau de bord de gestion financière avec le cabinet comptable
- Répondre à des appels à des projets
- Développer le mécénat, sponsoring...

## Communication

- Enseignes et signalétiques
- Développer la chaîne You tube
- Présenter la Mission Locale dans les conseils des maires, et communautaires

## Projets

- Le Milofest, festival qui met la jeunesse en lumière
- Développer les ateliers autour du jardin partagé et de la boîte à graines
- Les 12 Missions sport, un sport par mois
- Maintenir l'émission de radio mensuelle
- Programmer une brocante sur la commune de Tournon Saint Martin

## Locaux

- Stabiliser le relogement de l'équipe d'Argenton sur Creuse
- Rechercher activement de nouveaux locaux sur La Châtre

# Notes

# Notes

# Notes

# Nos Partenaires



Un grand merci à tous nos partenaires engagés auprès de la Mission Locale Indre Sud  
Et merci aux jeunes qui nous font confiance chaque jour !